

## Herontwikkeling laad- en losplaatsen

Het afgelopen jaar adviseerden wij ProRail bij diverse onderzoeken naar herontwikkeling van openbare laad- en losplaatsen (*lalo's*). Er zijn er meer dan 40, verspreid over het hele land. Dit soort onderzoeken volgt op het onderzoek dat Logitech een aantal jaren geleden in opdracht van ProRail Strategie & Innovatie uitvoerde naar de succes- en faalfactoren van *lalo's*.



Volgende ruimte voor belading, aan- en afvoerroutes voor vrachtverkeer

Zo deden we een verkenning naar de mogelijkheid tot uitplaatsing van de lalo in Almelo, naar een nieuwe locatie aan de stamlijn van het Bedrijvenpark Twente.

### Ruimte voor aan- en afvoer en overslag

In tegenstelling tot de huidige locatie beschikt deze nieuwe locatie over prima aan- en afvoerroutes voor vrachtverkeer. Daarnaast is er voldoende ruimte voor de aanleg van passende infrastructuur voor snelle en (kosten)efficiënte overslag volgens de huidige maatstaven.

De beschikbare strook grond op het bedrijvenpark biedt ruimte om het laad- en losspoor parallel aan de stamlijn aan te leggen. Daardoor is het mogelijk om in twee richtingen op de stamlijn aan te sluiten, waarmee de bereikbaarheid ideaal is. Door op slimme wijze die aansluitingen te ontwerpen, is het mogelijk gebleken langs de verharding van de laad- en losplaats een opstellengte te realiseren van 300 meter. Deze lay-out voldoet aan de 'streeflengte'.

### 'Model-lalo'

Een relatief grote hart-op-hart afstand tussen het laad- en losspoor en het naastgelegen spoor biedt ruimte voor de toepassing van diverse overslagmiddelen. Zo is deze lalo bijvoorbeeld ook geschikt voor de overslag van ACTS-wagons met draaiframes en voor het manoeuvreren van zwaar vrachtverkeer. Verlichting vanaf de buitenzijde van de lalo zorgt ervoor dat 24 uur per dag exploitatie mogelijk is. Kortom: bijna een 'model-lalo'.

Naast dit onderzoek in Almelo is Logitech ook betrokken geweest bij de (mogelijke) uitplaatsing van lalo's in Tilburg, Hengelo, Roosendaal en de aanpassing van de lalo voor defensievervoer in Steenwijk.

### Willem Smit met pensioen

Na een werkzame periode van bijna 29 jaar bij Logitech heeft onze allround bouwkundige Willem Smit in oktober afscheid genomen van ons bedrijf. Willem was betrokken bij een breed scala aan logistieke en infrastructurele projecten. Hij tekende met name voor het bouwkundige deel, zowel in de engineeringfase als in de realisatiefase.



Enkele belangrijke projecten waaraan hij heeft bijgedragen, waren de magazijnen en kantoren van Haceka, Michelin en Transityre. Daarnaast vielen de kantoren, terreinen en kraanbanen op de RSC's van Rotterdam en Groningen onder zijn hoede. Ook vervulde Willem een spilfunctie bij diverse projecten voor Boer Vastgoed in Moerdijk.

Willem was binnen Logitech in een positie gegroeid waarin hij op allerlei gebied als vraagbaak fungeerde voor alle collega's. Zijn kennis deelde hij altijd met de collega's en is daarom binnen Logitech zoveel mogelijk overgedragen. Maar het vinden van een directe opvolger met een dergelijke ervaring binnen ons vakgebied blijkt nog niet eenvoudig te zijn.

Wij bedanken Willem voor zijn inzet en wensen hem samen met zijn vrouw Imma een rustige en gezonde 'oude dag' toe.

Logitech-info is een uitgave van Logitech B.V. • advies- en ingenieursbureau voor infra en logistiek  
Princenhof Park 14 • Driebergen • Postbus 134 • 3970 AC Driebergen • Telefoon 030 - 691 19 77  
Fax 030 - 691 23 63 • www.logitech.nl • info@logitech.nl  
Redactie: Wendy Legemaat • Druk: Liko grafisch bedrijf, Zeist  
Conceptvormgeving: KRB Reclame, Apeldoorn  
Communicatieadvies: Zijlrair Concepting & Communication, Ermelo

## ACTUEEL

Het begon oorspronkelijk 'overzees' in de VS. Het waaide over naar Europa en werd al snel 'wereldwijd' genoemd. De financiële crisis raakt nu dus iedereen. Het zal ongetwijfeld economische gevolgen hebben, ook voor de logistieke sector. Maar werkt deze crisis werkelijk door 'in de boeken'? Of toch vooral 'tussen de oren'? We moeten ons vooral niet gek laten maken door de media.

## Logistiek breed toegepast

Financiële crisis of niet, logistieke vraagstukken en verbetermogelijkheden zijn er altijd. En dat heeft niet alleen met nieuwbouw van magazijnen en distributiecentra te maken. Er zijn vaak knelpunten aan te wijzen die zo snel mogelijk om een oplossing vragen. Het is dan niet verstandig om logistieke projecten af te laten hangen van het heersende investeringsklimaat. De inhoud moet de prioriteit bepalen.

Logitech stáát voor logistiek en techniek. Letterlijk en figuurlijk. Uw logistieke en technische projecten in bouwkunde, (rail-) infrastructuur of logistieke bedrijfskunde nemen wij graag ter hand. Meestal in een samenhang van deze aspecten die eigenlijk altijd met elkaar verweven zijn.

### Praktisch en toepassingsgericht denken

Logitech is een praktisch en toepassingsgericht adviesbureau. Wij kijken niet of uw vraagstelling precies in ons straatje past. Wèl gaan we na hoe wij met onze brede kennis en ervaring u het beste kunnen helpen bij uw vraagstelling. Dát is onze kracht. Al 50 jaar!



## Vakbeurs Groothandel & Logistiek 2008

Op 12 en 13 november staan wij weer op de Vakbeurs Groothandel & Logistiek in Eindhoven. Na de succesvolle beurs vorig jaar presenteren wij ons weer in het centrum van de logistieke sector. Deze beurs is relatief klein van opzet vergeleken met de Logistica, maar biedt steeds weer voldoende aanknopingspunten en een prettige gelegenheid tot netwerken. Deze beurs vindt altijd plaats in de jaren dat er geen Logistica wordt georganiseerd. In 2009 is de Logistica weer aan de beurt.

Binnen ons advies- en ingenieursbureau vormt logistiek een integraal onderdeel van vrijwel alle projecten. Dat betekent een brede opvatting van 'logistiek'. En dat laten wij u graag zien: in deze Logitech-Info en op de beurs.

U bent van harte welkom in stand 71!

Vriendelijke groeten,  
Ing. Gert Drent,  
Directeur



In deze Logitech-Info vindt u zeer uiteenlopende voorbeelden van deze benadering van projecten.

Een mooi voorbeeld is de vraagstelling van Heinz te Elst. Zij worden geconfronteerd met plannen van ProRail voor uitbreiding van de naastgelegen spoorbaan. Dit heeft mogelijk grote invloed op de interne logistiek, de routing en lay-out van het bedrijfsterrein. Een interessant logistiek, strategisch en technisch vraagstuk waarin wij Heinz hebben geadviseerd.

### Heldere routing en bewegwijzering

Voor de Provincie Zuid-Holland hebben we ons verdiept in de routing en bewegwijzering naar bedrijventerreinen. Wat onderwerp betreft is dat relatief nieuw voor ons. De analyse en logistieke benadering zijn echter vertrouwd en hebben geleid tot goede uitkomsten!

Nog een voorbeeld van logistiek, infrastructuur en gebiedsontwikkeling: onze bijdragen aan de ontwikkeling van een consistent netwerk van laad- en losplaatsen voor ProRail. U leest er meer over in dit nummer.

Op deze wijze (of misschien juist heel anders) kunnen wij ook u van dienst zijn!

## Logistiek advies Heinz te Elst

H.J. Heinz b.v. beschikt in Elst over een productiebedrijf waar de bekende tomatenketchup en andere sauzen worden bereid en afgevuld. Het productiebedrijf ligt ingeklemd tussen het woongebied van de dorpskern Elst en de hoofdspoorbaan Arnhem – Nijmegen met station Elst. In de naaste omgeving speelt zich een aantal ontwikkelingen af die in een belangrijke mate de bereikbaarheid van Heinz beïnvloeden.



Uitbreiding spoorbaan gaat direct ten koste van het logistieke werkterrein

ProRail is voornemens het huidige tracé van 2 sporen naast het terrein van Heinz uit te breiden naar 4 sporen. De gemeente Overbetuwe ontwikkelt een nieuw bestemmingsplan voor het gebied rond station Elst.

### Terreingrenzen onder druk

Een belangrijk gevolg van deze plannen is dat de terreingrenzen van Heinz onder druk komen te staan. Daarnaast is een nieuwe rondweg aan de zuidzijde van het terrein gepland. Een directe aansluiting op deze rondweg ontlast het centrum van Elst voor het vrachtverkeer van Heinz. Dit betekent dat het bedrijf de huidige toegang moet verplaatsen van de noordzijde naar de zuidzijde van het terrein. Al deze ontwikkelingen raken in belangrijke mate de logistieke bedrijfsvoering.

### Oplossingen routing en lay-out

Met het oog hierop heeft Heinz aan Logitech, als specialist in logistiek en railinfrastructuur, opdracht gegeven een onderzoek te starten naar mogelijke oplossingen voor de routing en lay-out op haar terrein. Samen met Heinz, de gemeente Overbetuwe en ProRail zijn de geplande ontwikkelingen in kaart gebracht. Ons technisch specialisme op het terrein van railinfra is hierbij belangrijk geweest om de plannen van de gemeente en van ProRail inhoudelijk te kunnen beoordelen en om alternatieven te kunnen aangeven. Onze logistieke discipline bleek essentieel om de gevolgen van de plannen voor de bedrijfsvoering van Heinz vast te kunnen stellen. Vervolgens zijn diverse scenario's opgesteld om een gezonde bedrijfsvoering voor Heinz mogelijk te houden. We hebben die scenario's beoordeeld op bedrijfslogistieke, financiële en milieutechnische consequenties.

### Inrichting vrieshuis

Hoe laat je logistiek, techniek en praktisch inzicht goed op elkaar aansluiten? Een goed voorbeeld daarvan is het inrichten van magazijnen. Veel magazijnen die groeien, kampen met ruimteproblemen, maar zijn vaak beperkt in hun uitbreidingsmogelijkheden. Optimale herinrichting van de bestaande ruimte is in dat geval een goede aanpak.

Er zijn verschillende manieren om naast goed voorraadbeheer de beschikbare ruimte zo efficiënt en effectief mogelijk te benutten. Een belangrijk aspect is de opslagtechniek en -methodiek. Er zijn vele soorten opslagmiddelen op de markt, maar elke beschikbare techniek is optimaal voor een specifiek toepassingsgebied. Logitech heeft in de afgelopen 50 jaar veel kennis en ervaring opgedaan met het toepassen van de juiste opslagmiddelen in bedrijfsspecifieke situaties.

De inrichting van een vrieshuis is een recent project van Logitech op dit gebied. Kostbare vriesruimte is in deze situatie optimaal benut door het toepassen van een beweegbare palletstelling. Deze techniek waarborgt een hoge opslagdichtheid. Een belangrijk nadeel van de beweegbare stelling is echter dat niet alle palletplaatsen direct bereikbaar zijn. Door het kiezen van een goede lay-out en opslagmethodiek wordt ook dit zo goed mogelijk ondervangen (bron foto: ZEUS DWVS).

Meer info: [j.vanwees@logitech.nl](mailto:j.vanwees@logitech.nl)



## Routering en bewegwijzering Zuid-Holland



Heldere en consistente bewegwijzering is voor de regio van groot belang

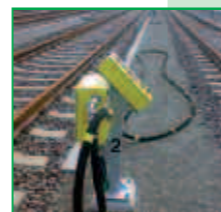
Logitech doet een grote diversiteit aan logistieke onderzoeken en projecten en zoekt voortdurend naar eenvoudige en doeltreffende oplossingen. Zo hebben we voor de Provincie Zuid-Holland een verkennend onderzoek gedaan naar de knelpunten en mogelijke oplossingsrichtingen voor de routering en bewegwijzering naar bedrijventerreinen.

### Remluchtinstallaties

Rembevoeringssystemen (in gewone taal 'remluchtinstallaties') dienen voor het op luchtdruk brengen van het remsysteem van treinen die klaarstaan voor vertrek. Ze bestaan globaal uit compressoren, buffervaten, remluchtkasten en verder alle noodzakelijke transportleidingen, slangen en bedieningselementen.

Enkele projecten waarin onder andere Willem Smit (zie achterpagina) een belangrijke rol heeft gehad, betroffen de aanleg van dergelijke remluchtinstallaties. Wij verzorgen dit voor de railterminal Euromax (inmiddels afgerond) en voor ProRail op het sporenemplacement Watergraafsmeer.

Op Watergraafsmeer is een nieuw onderhoudsbedrijf gebouwd voor het materieel van de Hoge SnelheidsLijn. Bij de herinrichting van het terrein moest een deel van de bestaande remluchtinstallatie wijken en op een andere plaats terugkomen.



Het lijkt een eenvoudig technisch systeem, maar er komen veel andere aspecten bij kijken: Hoe verloopt het logistieke proces van het treinmaterieel? Wat is de procedure voor de remtest en hoe sluit de bediening daar het beste bij aan? Welke bedieningspunten zijn noodzakelijk om er veilig mee tussen de sporen te kunnen werken? Logitech heeft hiervoor een Functioneel Programma van Eisen opgesteld en we werken nu aan het technisch ontwerp. Daarna volgt de aanbesteding.

Meer info: [evn@logitech.nl](mailto:evn@logitech.nl)

De Provincie Zuid-Holland zet zich in om het intensieve goederenverkeer van en naar bedrijventerreinen in goede banen te leiden. In dit onderzoek analyseerden we drie specifieke locaties. Een belangrijk criterium was het zoveel mogelijk gebruik maken van het Kwaliteitsnetwerk Goederenvervoer Randstad.

### Bedrijventerrein Gouwe Park te Gouda

Dit is een sterk groeiend bedrijvenpark in Gouda West, ingeklemd in de 'boog' van de rijkswegen A12 en A20. De vaak geopende Coencoopbrug over de Gouwe is voor het bestemmingsverkeer een toenemend knelpunt. Ook is de bewegwijzering vanuit de diverse richtingen (Den Haag, Utrecht en Rotterdam) nog niet consistent. Met enkele eenvoudige aanpassingen van de bebording blijkt dat de belangrijkste knelpunten relatief eenvoudig oplosbaar zijn.

### International Trade Centre te Boskoop

De 'standaard' routering naar deze Greenport bij Boskoop loopt door het oude centrum van Boskoop. Bovendien passeert men hier een trage, monumentale hefbrug. Alternatieve routering met bijbehorende bewegwijzering kan de transporteurs vele kilometers besparen, en tevens betekent dit een aanzienlijke ontlasting van het verkeer in het centrum.

### Bedrijventerreinen in het Westland

Het Westland bevat ruim 20 kleine bedrijventerreinen. Het ontbreekt echter aan systematiek en consistentie in de bewegwijzering naar die terreinen. Na herkenning van het gebied stelt Logitech voor om een rondweg te definiëren en deze ook als zodanig te bewegwijzeren. Vanuit deze rondweg kunnen de bedrijven en -terreinen volgens een bepaalde nummering of benaming helder en consistent gerouteerd worden.

In dit project leidde een combinatie van systematisch inventariseren en enige creativiteit tot eenvoudige, doeltreffende oplossingen waar Logitech voor staát!